




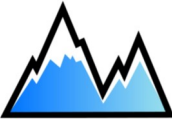


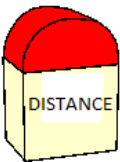


LE LAUCHENKOPF

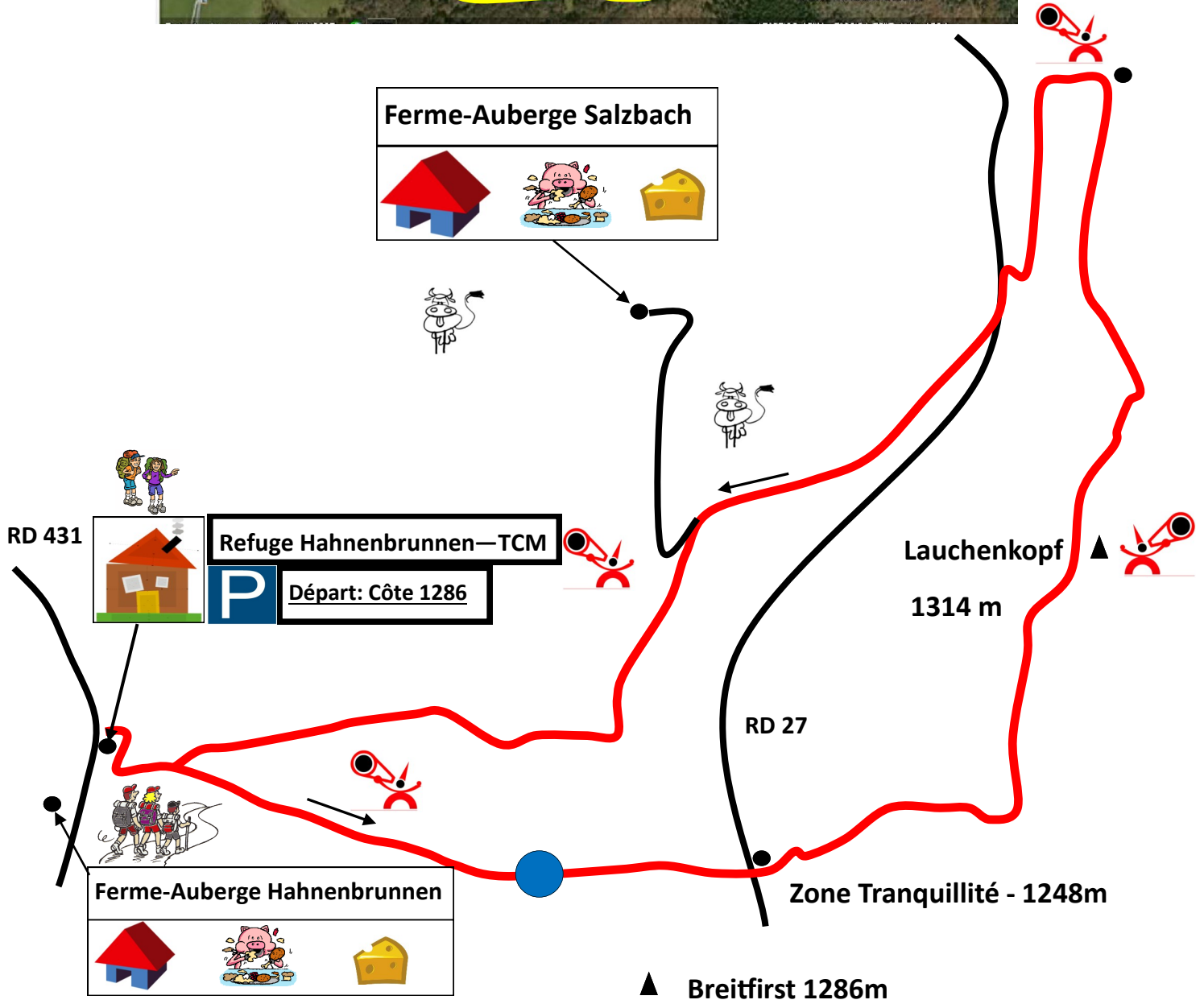
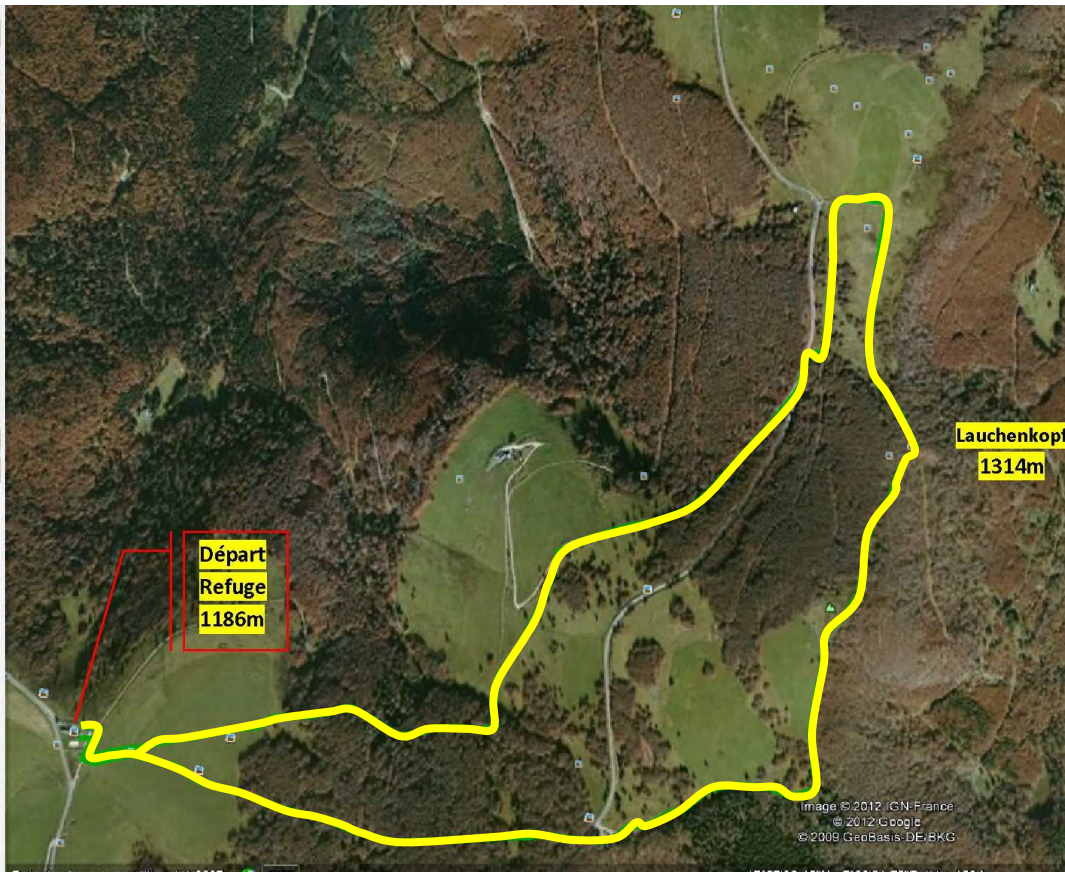


ITINERAIRE :

Col du Hahnenbrunnen - Refuge,
Hêtraie du Breitfirst, Zone de tranquillité,

Sommet du Lauchenkopf, Nonsel,
Retour au refuge par chemin du Salzbach

Cartes à consulter	TOP 25 N° 3619 OT Bussang, La Bresse (1/25000°) Carte N° 6/8 (1/50000°)
	Parking refuge pour résidents Stationnement aux abords du refuge
	<u>Dénivelé:</u> 128 m Altitude: Minimum 1186 m; Maximum 1314 m; Moyenne 1250 m
	Durée 2h00 - hors temps d'observation
	Difficulté moyenne- bonnes chaussures conseillées dans le Massif du Lauchenkopf. Attention troupeaux
	5,200 km
	Ferme-Auberge Hahnenbrunnen/Salzbach: repas marcaires & boissons Refuge Hahnenbrunnen: boissons / hébergement nuitée / repas tiré du sac
	<u>Superbes points de vue sur les massifs environnants:</u> Hohneck ; Schnepfenried ; Petit Ballon ; Markstein - Grand-Ballon ; Rossberg ; Ballon d'Alsace : Grand Ventron



Descriptif de l'itinéraire:

Du parking, prendre le chemin balisé ● «Chaume Lauchenkopf», montant sur la chaume. Après 500m, poursuivez sur le sentier dans la hêtraie du Breitfirst pour arriver à la route RD 27. Traversez la route et l'aire parking de la zone de tranquillité du Breitfirst à la côte 1248. Avant l'entrée de la forêt (barrière), prendre le sentier ● qui monte à gauche sur la chaume du « Oberlauchenkopf », direction sentier Eibelwasen tout en longeant le forêt. Arrivé au grand sapin, prendre à gauche ← le sentier direction Col du Platzerwasen par Lauchenkopf. Après 30 m, arrivé à un surplomb rocheux (attention danger), vous pouvez apercevoir le sommet du Klintzkopf, Petit Ballon et Grand Ballon. Continuer le sentier qui serpente et monte sur la chaume le long des arbustes au profil tourmenté. Arrivé au sommet du Lauchenkopf 1314 m vue sur le sommet du Breitfirst, le refuge du Hahnenbrunnen et les sommets environnants. Poursuivre le sentier descendant la forêt primaire et parsemé de blocs de granit. A la sortie de la forêt, continuer sur chemin agréable et à découvert jusqu'à la borne 1242 puis le tout proche Nonselkopf 1257 m. Super point de vue de 360°. Descendre à ← sur 100m et poursuivre encore à ← sur 300m parallèlement à la route. Rejoindre à → la route que vous longez à ← sur 50 m pour atteindre le chemin carrossable qui descend à ↗ direction la ferme du Salzbach. Au bout de 400 m, vous retrouvez la balise ■■■ venant du Uff Rain. Poursuivre sur 200m le chemin puis prendre à ↗ le chemin en herbe descendant dans la pâture jusqu'à la forêt. Prendre chemin de terre à → travers la hêtraie. A la sortie de la forêt, superbe panorama sur tous les sommets environnants. Poursuivre sur la chaume jusqu'au refuge du Hahnenbrunnen.

Rappel: Charte du randonneur - Yves

1. Respectons le tracé des sentiers et n'utilisons pas de raccourcis.
2. Soyons discret. Pensons aux autres, à la sérénité de la nature.
3. Apprenons à connaître la flore et la faune surtout dans les espaces sensibles.
4. Ne laissons ni trace de notre passage ni déchets.
5. Ne faisons pas de feu dans les régions sensibles.
6. N'oublions pas de refermer derrière nous les passages de pâtures.
7. Tenons les chiens en laisse.
8. Informons-nous des règlements qui conditionnent l'accès à certaines réserves.

Et en plus...

Savoir choisir sa randonnée en fonction de ses possibilités du moment, selon sa forme et son objectif personnel.

- Savoir respecter le groupe en marchant toujours rassemblé et attendre les derniers.
- Boire peu mais souvent pour se réhydrater.
- Ne pas chercher à aller au-delà de ses propres limites.
- Secours à prévenir : 17 ou 112



PARTICULARITES LOCALES - HISTORIQUE

A la sortie du chemin, à gauche, on peut apercevoir les restes d'abris d'un camp français de la guerre 14-18 du secteur du Breitfirst. Le 16 janvier 1916, les camps du Breitfirst subirent le feu de 800 obus allemands sans aucune perte. L'arrivée du câble du téléphérique du Hahnenbrunnen devait en être le principal objectif.

A cette période, une unité le 120° bataillon de chasseurs composée de 50 hommes et 205 chiens de traîneaux canadiens sous le commandement du Lieutenant Mallet assurèrent le ravitaillement en vivres et munitions sans compter le rapatriement des blessés



Le Lauchenkopf ou « Tête de la Lauch » culmine à 1314m, au nord du Markstein. Cette chaume sommitale est nommée dans les archives haut-rhinoises « Inlochen » en 1496 et « Lauchensluck » en 1738. Le lac de la Lauch lui donne son nom aujourd'hui en français.

Le sommet a appartenu depuis l'époque carolingienne à l'abbaye de Munster, puis depuis le XIII^{ème} siècle aux bourgeois du val de Munster. Il fait ainsi partie des chaumes et forêts concédées sous l'administration de la ville libre alsacienne de Munster, jusqu'au terme de l'Ancien Régime. Seul son versant méridional appartenait à l'abbaye de Murbach, en particulier la chaume et la forêt d'Oberlauchen surplombant le lac de la Lauch étaient gérées par le prieuré de Lautenbach.

Principaux sommets (+1200 m): repérables à partir des circuits proposés

Grand Ballon	1424 m	Rainkopf	1305 m	Petit Ballon	1272 m
Storckenkopf	1368 m	Gazon du Faing	1302 m	Jungfrauenkopf	1266 m
Hohneck	1363 m	Tanet	1292 m	Schnepfenriedkopf	1258 m
Kastelberg	1350	Langenfeldkopf	1290 m	Nonselkopf	1257 m
Klinzkopf	1330 m	Petit Honneck	1289 m	Spitzenfels	1255 m
Rothenbachkopf	1316 m	Haut Fourneau	1288 m	Tête des Perches	1224 m
Lauchenkopf	1314 m	Spitzkopf	1281 m	Grand Drumont	1223 m
Batteriekopf	1311 m	Hilsenfirst	1274 m	Petit Drumont	1200 m
Ballon d'Alsace	1247 m	Ballon Servance	1216 m		