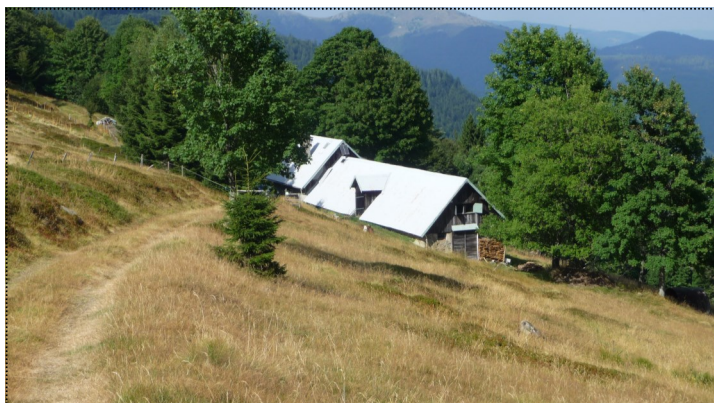






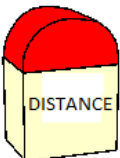




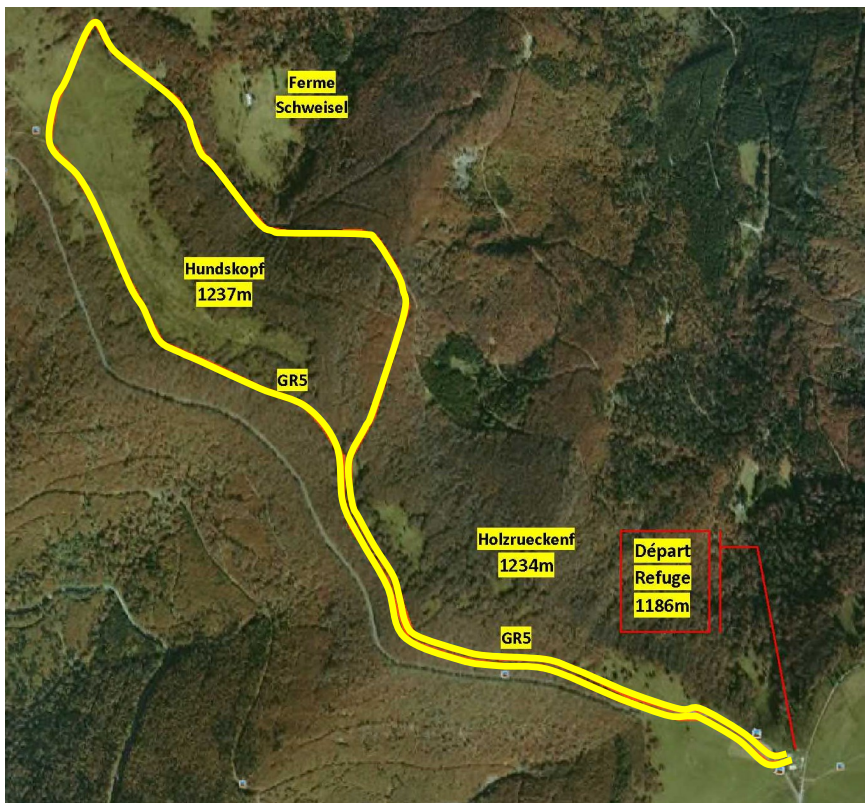
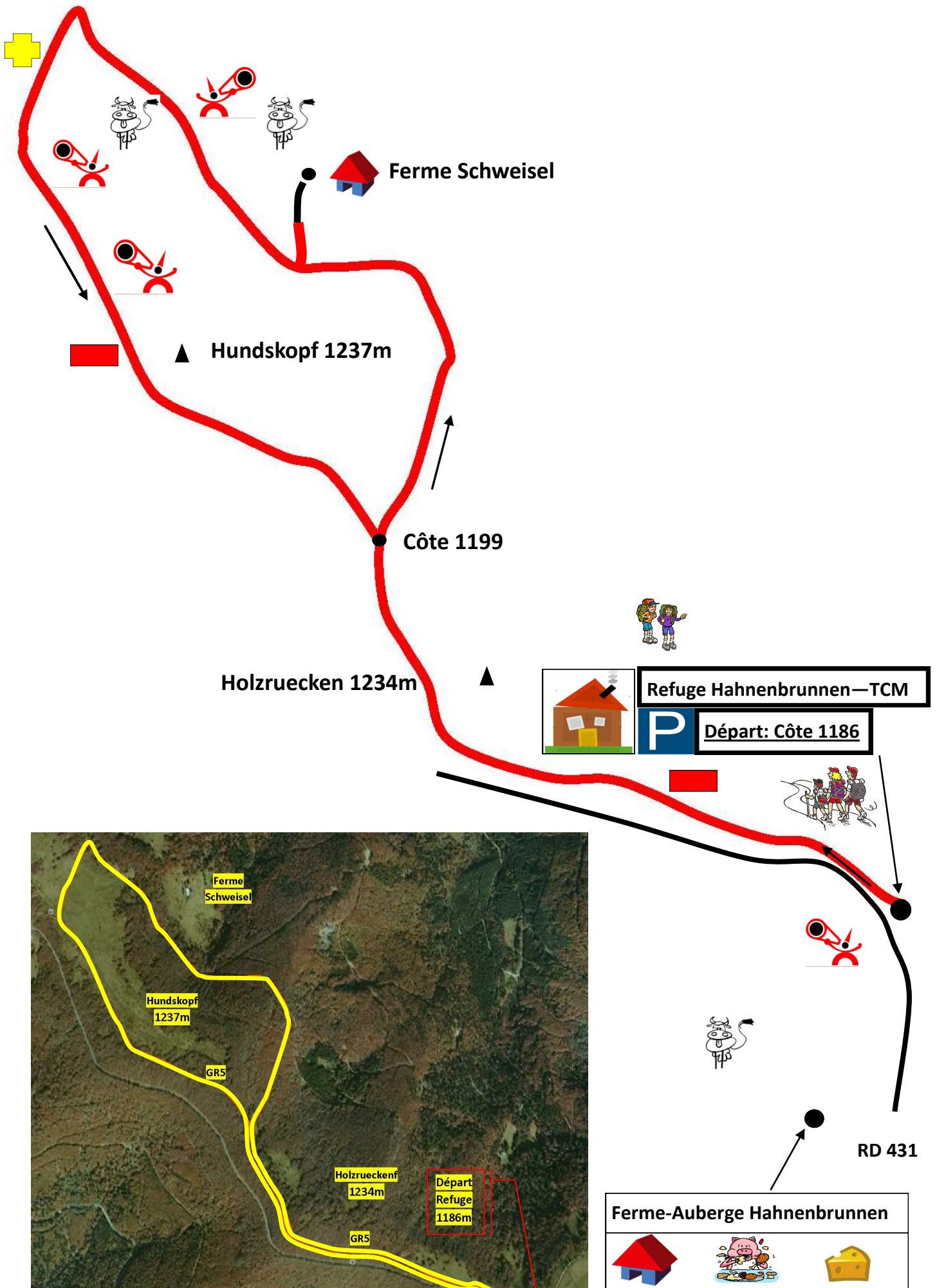
## LE SCHWEISEL



### ITINERAIRE :

Col du Hahnenbrunnen - Refuge,  
Sentier GR 5, Chemin du Schweisel,  
Sentier GR 5 jusqu'au retour au Col du  
Hahnenbrunnen

|   |  |
|---|--|
| <b>Cartes à consulter</b>   | TOP 25 N° 3619 OT Bussang, La Bresse (1/25000°)<br>Carte N° 6/8 (1/50000°)   |
|   | Parking refuge pour résidents<br>Stationnement aux abords du refuge  |
|  | <u>Dénivelé:</u> 107 m<br>Altitude: Minimum 1130 m; Maximum 1237 m; Moyenne 1184 m   |
|  | Durée 2h00 - hors temps d'observation  |
|  | Sortie difficulté moyenne - presque à l'horizontale - à faire avec enfants<br>Attention troupeaux  |
|  | 6,200 km   |
|  | Ferme-Auberge Hahnenbrunnen: repas marcaire & boissons<br>Refuge Hahnenbrunnen: boissons / hébergement nuitée / repas tiré du sac  |
|  | <u>Superbes points de vue sur les massifs environnants:</u> Hohneck ; Schnepfenried ; Petit Ballon ; Markstein - Grand-Ballon ; Rossberg ; Ballon d'Alsace : Grand Ventron |



## Descriptif de l'itinéraire:

En quittant le refuge, prendre à droite la route des Crêtes puis à 300m toujours à droite, le du ■ GR5 en contournant la barrière en bois. Après 15 min. on arrive dans une clairière, à un croisement. On quitte le GR5 à ↗ pour un chemin forestier carrossable non balisé qui descend à droite vers le Schweisel. Dans les 2 virages en épingle à cheveux, prendre tout droit. A la patte d'oie suivante, atteindre l'orée de la forêt par le chemin descendant. Au bout de 100m, vue sur la ferme du Schweisel - rénovée en résidence et sur le massif du Kastelberg, Schnepfenried et à votre droite les fermes auberges Uff Rain et Salzbach. Revenir sur vos pas et remonter par le chemin empierré à droite qui remonte sur la chaume en rejoignant le sentier balisé montant de + Mittlach jusqu'au petit Col sur le GR 5. Poursuivre à ← sur le sentier balisé ■ du GR 5 qui serpente sur la chaume en passant sous le Hundskopf (à votre gauche la tranchée de Crêtes vestiges de la Grande Guerre) pour revenir jusqu'au refuge du Touring Club Mulhouse.

Nous avons une belle vue sur toutes les Hautes Vosges, du Hohneck et les sommets au dessus de la Vallée de Thann jusqu'au Vosges Saônoises.

### Rappel: Charte du randonneur

1. Respectons le tracé des sentiers et n'utilisons pas de raccourcis.
2. Soyons discret. Pensons aux autres, à la sérénité de la nature.
3. Apprenons à connaître la flore et la faune surtout dans les espaces sensibles.
4. Ne laissons ni trace de notre passage ni déchets.
5. Ne faisons pas de feu dans les régions sensibles.
6. N'oublions pas de refermer derrière nous les passages de pâtures.
7. Tenons les chiens en laisse.
8. Informons-nous des règlements qui conditionnent l'accès à certaines réserves.

### Et en plus...

Savoir choisir sa randonnée en fonction de ses possibilités du moment, selon sa forme et son objectif personnel.

- Savoir respecter le groupe en marchant toujours rassemblé et attendre les derniers.
- Boire peu mais souvent pour se réhydrater.
- Ne pas chercher à aller au-delà de ses propres limites.
- Secours à prévenir : 17 ou 112



## PARTICULARITES LOCALES—HISTORIQUE

La Haute Crête, toit des Hautes-Vosges se différencie de la crête principale vosgienne qui sépare les versants lorrain et alsacien, et porte par la même occasion la limite régionale entre Lorraine et Alsace, Les deux crêtes se superposent seulement du sud du Col du Calvaire au Rainkopf. Cette crête est sinon totalement alsacienne (d'où les toponymes germaniques dans la partie sud), partagée entre les deux régions. Elle est un ensemble en forme de J inversé d'une altitude remarquablement stable entre 1200 et 1300 mètres en règle générale, elle porte la majorité des plus hauts sommets du massif vosgien. Les cols qui traversent cette crête sont peu nombreux, peu prononcés (en comparaison du Col de Bussang qui franchit la crête principale), et situés en altitude (le principal étant le Col de la Schlucht). Elle débute à la Tête des Faux (1220 m) - on peut adjoindre la crête portant le Brézouard (1229 m), qui se situe dans le prolongement, mais coupée par la vallée de la Béhine - passe par le col du Calvaire (1144 m), le Gazon du Faing (1306 m), le Col de la Schlucht (1139 mètres), le Hohneck/Kastelberg, Rainkopf (1305 m), Rothenbachkopf (1316 m), Batteriekopf (1311 m), le Schweisel (1271 m), le Col d'Hahnenbrunnen (1180 m), le Breitfirst (1280 m), le Trehkopf (1266 m), le Hundskopf (1237 m), le Storkenkopf (1366 m) et enfin le Grand Ballon (1424 m). L'altitude redescend ensuite, et l'on ne trouve plus que des sommets secondaires.

A partir du Breitfirst part une seconde branche de la crête, portant les sommets du Klintzkopf, du Lauchenkopf (et du Schnepfenriedkopf [1258 m] via le col du Platzerwaesel [1182 m] du Langenfeldkopf (1290 m), du Hilsenfirst (1270 m) et enfin du Petit Ballon (1267 m). On peut remarquer que les élévations maximales se trouvent quasiment toutes sur cette Haute Crête vosgienne. La forme toute particulière de la crête montre bien la position excentrée du massif en terme d'altitudes, résultante de l'effondrement du fossé Rhénan en plein cœur de l'ancien ensemble Vosges-Forêt Noire.

### Principaux sommets (+1200 m): repérables à partir des circuits proposés

|                 |        |                 |        |                   |        |
|-----------------|--------|-----------------|--------|-------------------|--------|
| Grand Ballon    | 1424 m | Rainkopf        | 1305 m | Petit Ballon      | 1272 m |
| Storckenkopf    | 1368 m | Gazon du Faing  | 1302 m | Jungfrauenkopf    | 1266 m |
| Hohneck         | 1363 m | Tanet           | 1292 m | Schnepfenriedkopf | 1258 m |
| Kastelberg      | 1350   | Langenfeldkopf  | 1290 m | Nonselkopf        | 1257 m |
| Klinzkopf       | 1330 m | Petit Honneck   | 1289 m | Spitzenfels       | 1255 m |
| Rothenbachkopf  | 1316 m | Haut Fourneau   | 1288 m | Tête des Perches  | 1224 m |
| Lauchenkopf     | 1314 m | Spitzkopf       | 1281 m | Grand Drumont     | 1223 m |
| Batteriekopf    | 1311 m | Hilsenfirst     | 1274 m | Petit Drumont     | 1200 m |
| Ballon d'Alsace | 1247 m | Ballon Servance | 1216 m |                   |        |